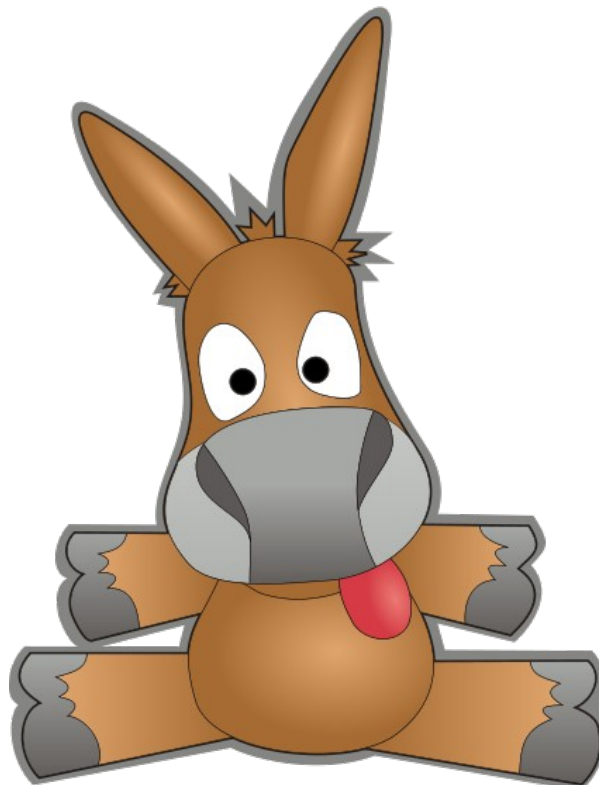


**InformaticItalia**

**InformaticItalia Presenta:**

**Guida eMule: Dall'Installazione alla  
Creazione di un server Ed2k**



# Copyright

Questa guida è protetta da Licenze Creative Commons “Attribuzione-Non commerciale-Non opere derivate” **2.5 Italia**. Non è consentita la creazione di opere derivate e la commercializzazione di quest’opera.

Questa guida è proprietaria di InformaticItalia.net ed è **completamente gratuita!** E’ stata creata dall’aggregamento di articoli già presenti su InformaticItalia.net e dall’aggiunta di alcune nuove parti.

# Disclaimer

InformaticItalia.net e tutto il suo Staff non si prende alcuna responsabilità riguardo ai danni che potrebbero, in una possibilità molto remota, essere causati a oggetti e a persone. Inoltre Noi non ci prendiamo alcuna responsabilità riguardo all’utilizzo che viene fatto dei concetti espressi in questa guida e ricordo che scaricare file protetti da diritto d’autore è reato secondo la giurisdizione Italiana.

Detto ciò Noi decliniamo ogni responsabilità; utilizzando questa guida si accetta il Disclaimer e il Copyright.

La versione di eMule utilizzata in questa guida è la 0.49c.

# Indice

<b>Introduzione:</b> Cosa è il P2P e Cosa è eMule	P.4
<b>Download e Installazione</b>	P.5-9
<b>Configurazione eMule</b>	P.10-12
<b>Risolvere il Problema dell'ID basso</b>	P.12-13
<b>Kademlia Firewalled</b>	P.13-14
<b>Sicurezza</b>	<b>P.14-15</b>
<b>Cercare e Scaricare un File</b>	P.16-17
<b>Come Creare un Server Ed2k</b>	P. 17-20

# Introduzione

## Cos' è il P2P?

Molte persone ogni giorno si affacciano al mondo del P2P, però non tutte queste persone sanno veramente cosa sia il P2P. Per questo motivo ho deciso di iniziare questa guida partendo proprio dall'inizio senza però dilungarmi troppo, però voglio dare un accenno di definizione.

Il P2P (peer to peer) non è altro che, normalmente, una rete di pc che non possiede server o client fissi, ma bensì dei nodi equivalenti (i peer appunto) che fanno sia da server sia da client verso altri nodi, ovviamente della rete. La rete P2P più famosa è certamente quella di file-sharing, sfruttata da tutti i client P2P, come eMule, uTorrent, BitTorrent, Vuze ecc... Di questi programmi mi occuperò di eMule, il client più semplice ed utilizzato. Dato che sono stato molto rapido a dare la definizione consiglio, per chi vuole saperne di più, di leggere la pagina apposita di [Wikipedia](#).

## Cos'è eMule?

Emule, come detto precedentemente, è forse il più famoso ed usato client P2P. Certamente è il programma più adatto per chi inizia ad affacciarsi al file-sharing, dato che tutti, normalmente, riescono ad ottenere buoni risultati. Questo programma, completamente gratuito e in lingua italiana, è uno dei più vecchi e sfrutta due reti che permettono di condividere file ovvero la rete eDonkey (ed2k) e la rete Kademia (kad; è un protocollo di rete p2p), più sicura. Grazie a queste due reti si possono scaricare moltissimi file di ogni genere e di "ogni epoca". Questo programma, non adatto agli utenti Fastweb dato che l'ISP (la società che vi fornisce l'ADSL) impedisce di scaricare, negli ultimi anni ha subito, e sta subendo, un lento declino dato che stanno sparendo moltissimi server e ogni giorno ne compaiono molti fake (server che fanno scaricare file fasullo come virus oppure server creati da società anti p2p, che vogliono fermare la condivisione di file protetti da copyright). Inoltre sempre più utenti preferiscono usare la rete Torrent, più veloce ma meno adatta ai principianti. Comunque, in questa guida, vi insegnerò a scaricare in sicurezza e al massimo della potenza. Prima di partire con l'installazione del programma terrei a ricordare che in questa guida non parlerò delle Mods di eMule, le versioni alternative, che trovate spiegate [qui](#). Bene, dopo aver dato un'introduzione breve ma generale possiamo iniziare con la guida vera e propria!

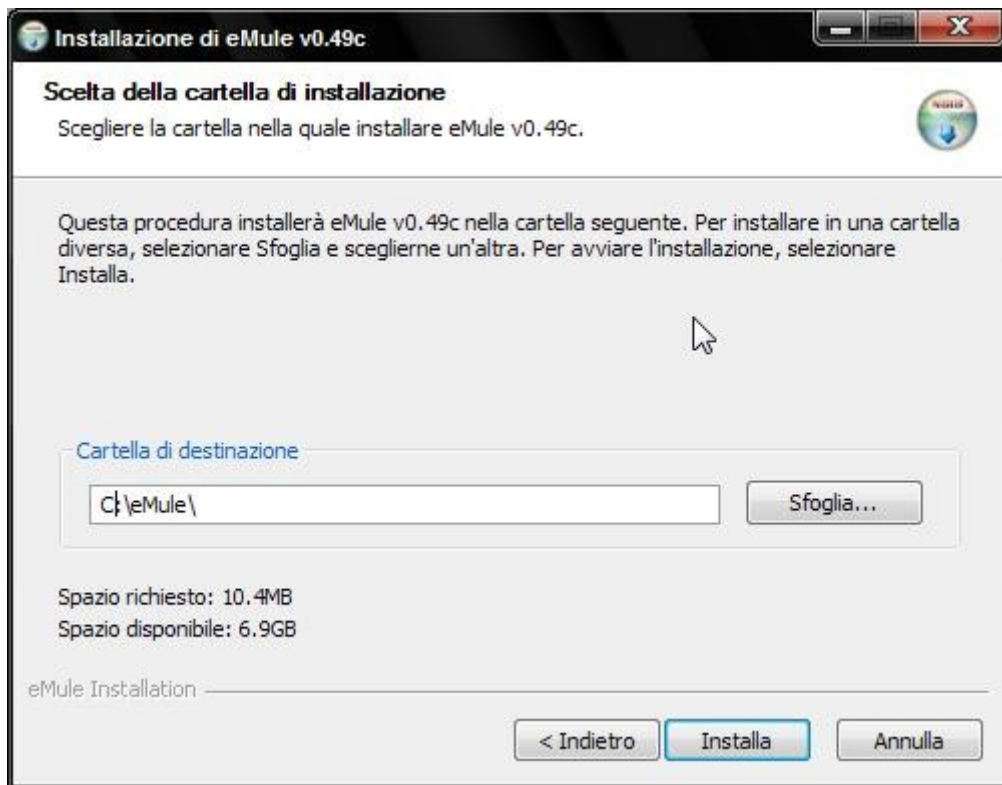
## Download e Installazione

Per prima cosa dobbiamo scaricare l'ultima versione di eMule dal [sito ufficiale](#), ricordo inoltre che eMule è gratuito e tutti i siti che vi richiedono registrazione o telefonate per scaricare/attivare questo prodotto sono da considerarsi come fasulli. Una volta scaricato possiamo iniziare con l'installazione vera e propria.

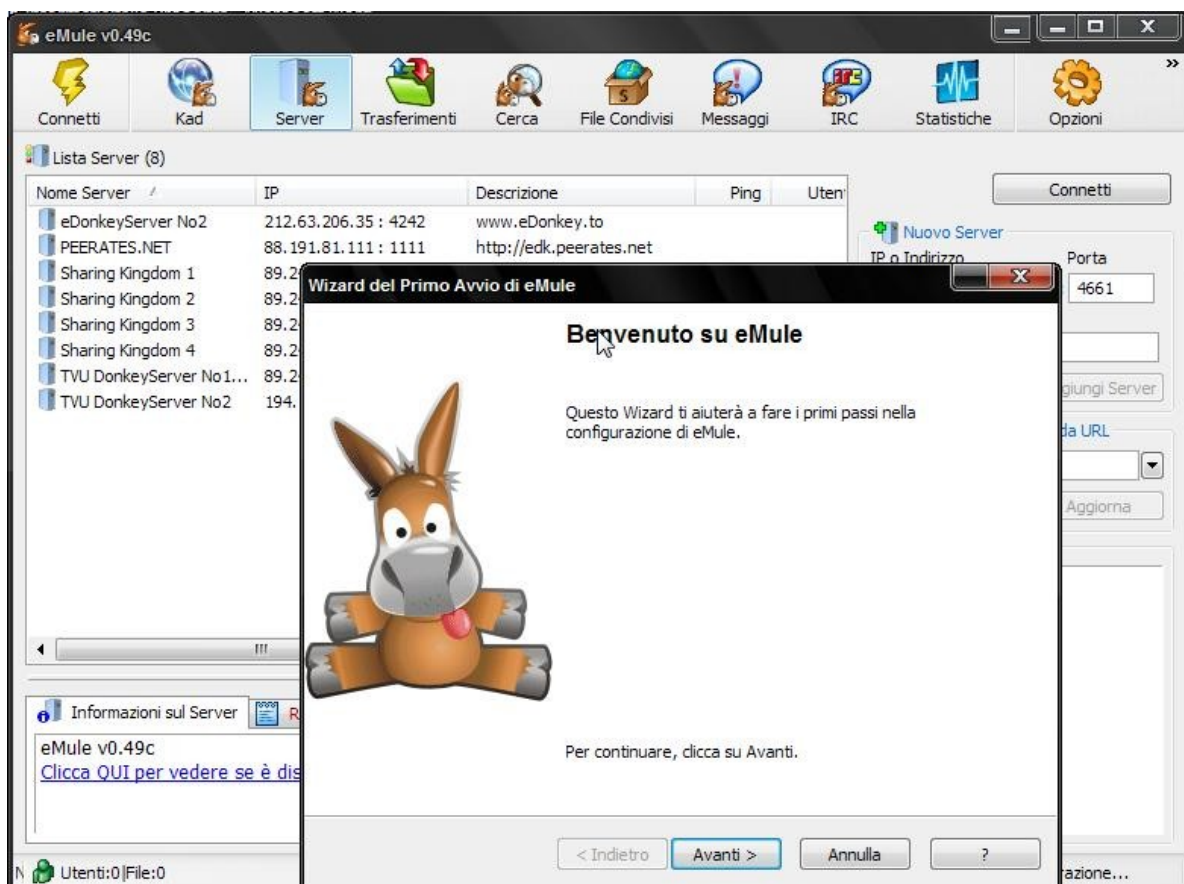
Per prima cosa aprite l'installer che avete appena scaricato, selezionate Italiano come lingua e procedete. A questo punto dovrebbe comparire una schermata come questa:



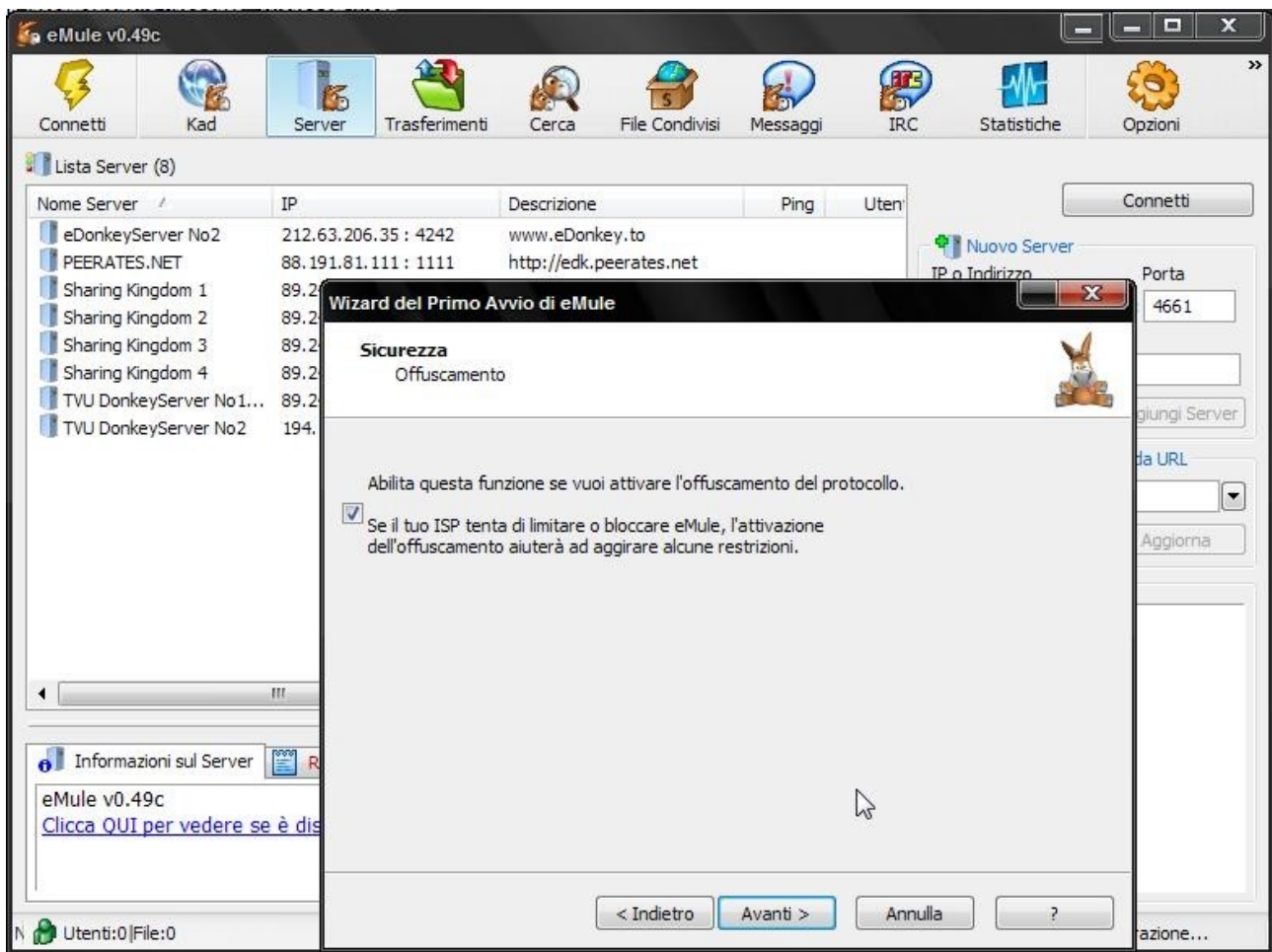
Procedete, accettate i termini e le condizioni di utilizzo, continuate fino a quando non arriverete ad una pagina simile a questa:



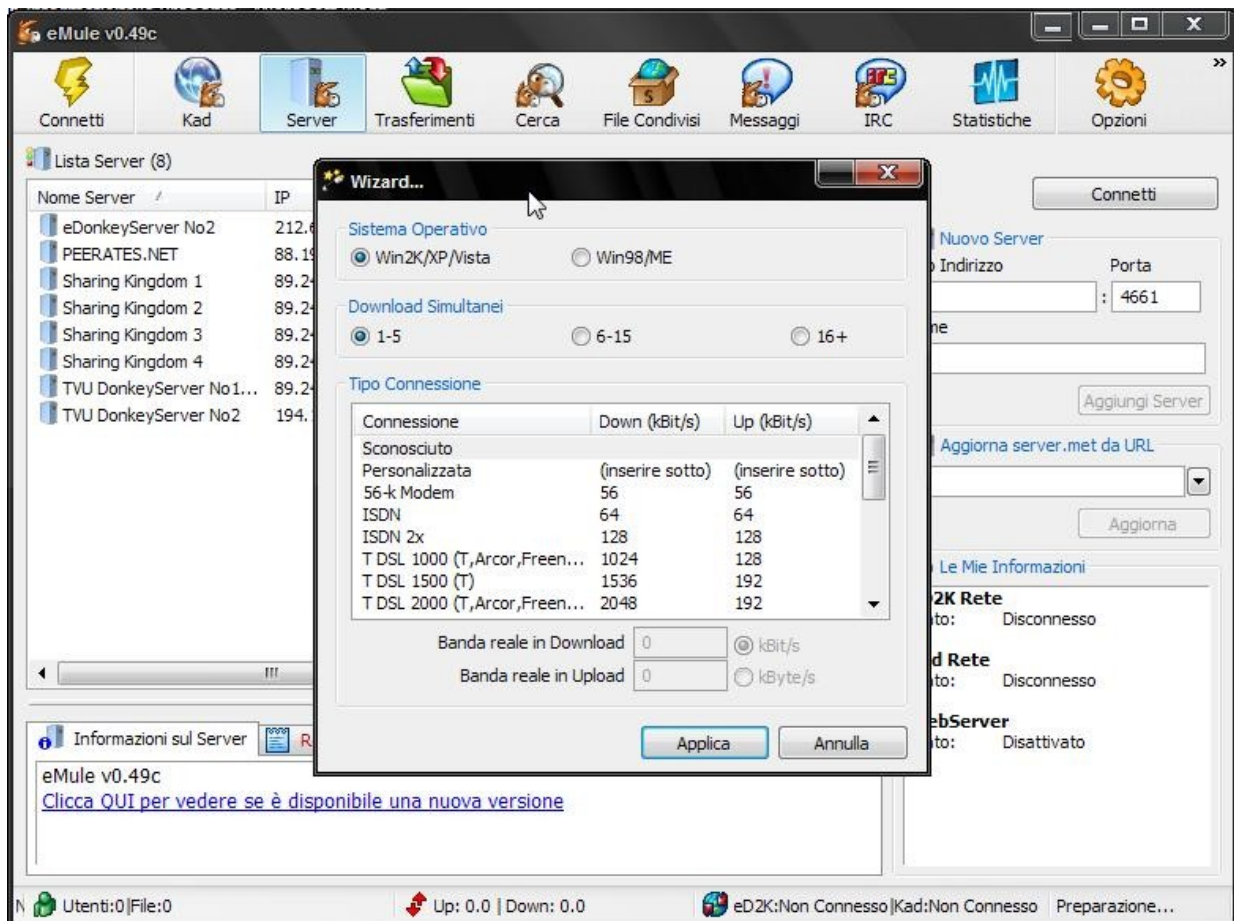
Scegliete dove installare eMule e cliccate su Installa. A questo punto non dovrete far altro che aspettare. Alla fine dell'installazione cliccate su Avanti e poi su Fine. Ora lanciate eMule dall'icona creatasi sul desktop o da qualsiasi altra. Alla fine del caricamento vedrete una schermata come questa:



Cliccate su Avanti, createvi un nome oppure lasciate quello che c'è già, continuate ad accettare i e poi attivare l'oscuramento del protocollo, che in molti casi è utile:



Continuate ancora ad andare avanti fino alla fine della procedura guidata. Vi si aprirà una schermata come la seguente, cliccate su Applica e dovreste uscire dalla schermata:



Ora in alto dovreste vedere 12 schede, di cui solo 8 servono, mentre le altre possono anche non essere guardate. Prima di continuare vorrei descrivervi brevemente a cosa servono le 8 schede:

1. **Connetti:** quando si clicca sopra conatterete il client sia alla rete kad sia alla rete ed2k (sceglierà automaticamente il server da usare);
2. **Kad:** è la schermata da cui si può controllare la rete Kad;
3. **Server:** è la schermata dove si possono controllare i server;
4. **Trasferimenti:** qui vengono mostrati tutti i file in download, naturalmente sono presenti i parametri dei file in download;
5. **Cerca:** certamente una delle schermate più importanti. Da qui si possono cercare tutti i file da scaricare;
6. **File Condivisi:** in questa scheda si vedono i file ormai scaricati che sono in upload;
7. **Statistiche:** è una scheda che all'inizio non è importante, ma dopo un po' capirete che fa il suo lavoro anche lei! Serve naturalmente per vedere tutte le statistiche del client;
8. **Opzioni:** è la schermata su cui più mi soffermerò. Grazie a questa si può impostare il client per scaricare al massimo in sicurezza!

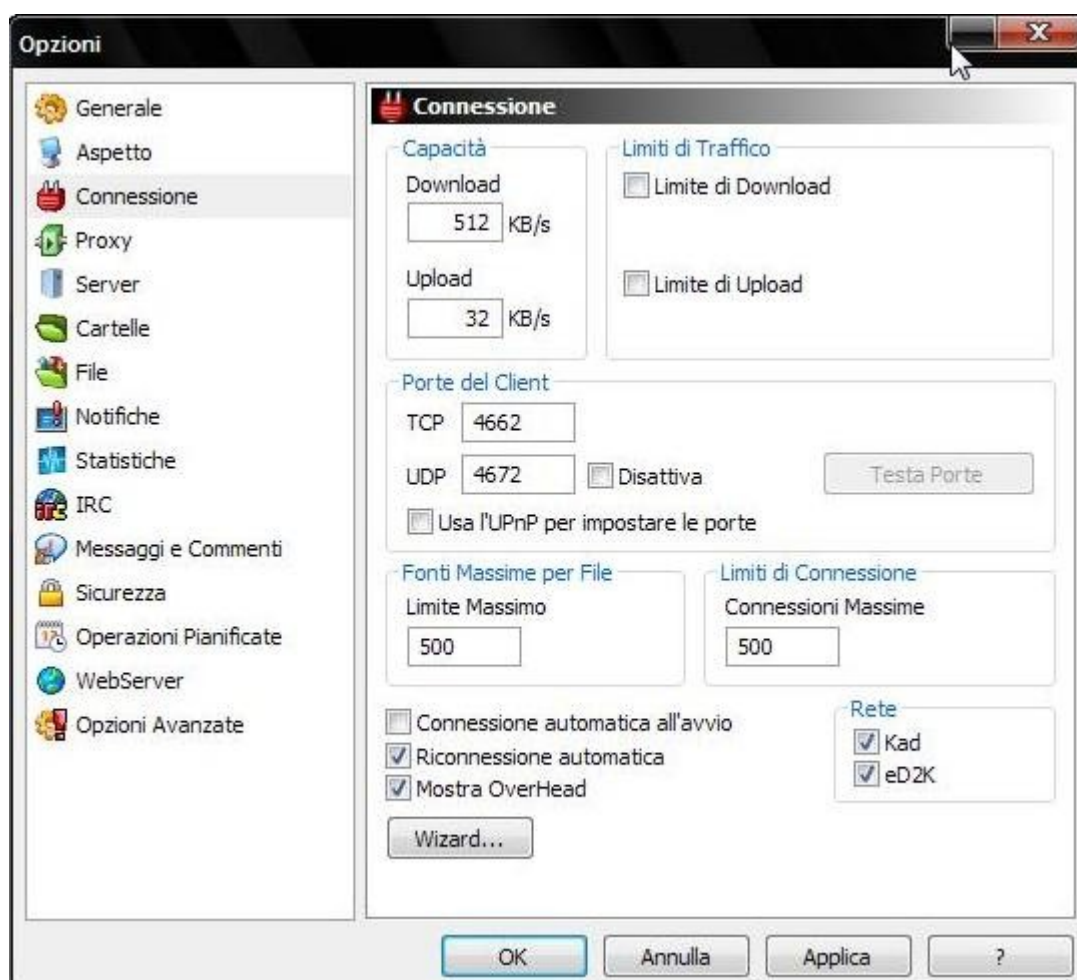
**Attenzione:** Se il Firewall vi blocca l'apertura o qualsiasi altra operazione fate si di creare una regola di Firewall che le consenta.

Consiglio ora di prendere un po' di manualità col programma, navigando tra le schede e leggendo ogni scritta ☺!

Adesso, prima di iniziare a scaricare un file, imparerete ad ottimizzare il Mulo e a proteggervi da occhi indiscreti. Solo dopo questa procedura inizierete a scaricare, dato che è sempre meglio prevenire prima i danni!

## Configurare eMule

Per configurare eMule utilizzerete praticamente soltanto la schermata Opzioni, quindi iniziate ad accedervi. Una volta entrati bisogna iniziare a configurare passo a passo il client, per prima cosa quindi andiamo nella scheda Connessione (le schede Generale e Aspetto non servono per aumentare la velocità):



Per prima cosa dobbiamo calcolare la velocità reale di upload che si ottiene dividendo per 8 il valore in Kbps fornitoci dal nostro provider. Per esempio una connessione a 4Mega in Download e a 256Kbps in upload dovremo inserire il valore 32KB/s ( $256/8=32$ ). La velocità di download può essere calcolata o con strumenti gratuiti come [Speedtest](#), oppure seguendo una delle seguenti tabelle (valore indicativo):

### ADSL con upload a 256Kbps (solitamente quelle a 4MEGA)

Capacità	Limiti di Traffico
Download	<input type="checkbox"/> Limite di Download
512 KB/s	
Upload	<input checked="" type="checkbox"/> Limite di Upload 25 KB/s
32 KB/s	

### ADSL con upload a 348Kbps (ad esempio ALICE 7 MEGA)

Capacità	Limiti di Traffico
Download	<input type="checkbox"/> Limite di Download
512 KB/s	
Upload	<input checked="" type="checkbox"/> Limite di Upload 38 KB/s
48 KB/s	

### ADSL con upload a 512Kbps (ad esempio ALICE 20 MEGA)

Capacità	Limiti di Traffico
Download	<input type="checkbox"/> Limite di Download
512 KB/s	
Upload	<input checked="" type="checkbox"/> Limite di Upload 51 KB/s
64 KB/s	

Una volta inserita la velocità di Download e Upload a lato spuntate il campo Limite in Upload. Una volta selezionato dovete impostare il limite all' 80% circa della capacità di Upload precedentemente inserita, ad esempio se avevamo inserito 32KB/s possiamo limitare i Upload a 25KB/s. Naturalmente questi sono valori indicativi; se volete anche navigare mentre scaricate consiglio di diminuire entrambe le velocità, anche se è consigliato scaricare senza utilizzare in alcun modo un altro servizio che sfrutta l'ADSL, in modo da scaricare veramente al massimo!

Ora in Sezioni Fonti Massime per File e Limiti di Connessione dobbiamo settare un numero che consenta di limitare le fonti connesse per ogni singolo file, e il numero massimo di connessioni TCP/IP consentite contemporaneamente. Per fare ciò consiglio di seguire questa comodissima tabella:

Sistema Operativo	Fonti Massime	Limiti di connessione
Windows 98/ME	100	80 (non utilizzare rete KAD)
Windows 2000 / XP / Vista	500	500
Cellulari o PC-Card	300	80 (non utilizzare rete KAD)

**Attenzione:** Se utilizzate un router per connettervi ad internet le fonti massime vanno impostate a seconda del vostro sistema operativo come vedete in tabella, ma il limite di connessioni è consigliabile impostarlo a 200. Inoltre, nella possibilità remota che usiate Windows98/ME o il cellulare per connettersi ad internet dovete disattivare la rete KAD, come mostrato dalla tabella soprastante.

In basso avrete certamente notato la presenza di 3 caselle e personalmente consiglio di selezionare solo le ultime 2. Comunque ecco a cosa servono:

**Connessione automatica all'avvio:** Attivandola eMule si connette in automatico ad un server ogni volta che viene avviato (sconsigliata).

**Riconnessione Automatica:** Attivandola, se viene persa la connessione alla rete, Emule automaticamente cercherà di stabilirne un'altra.

**Mostra OverHead:** Questa opzione permette di visualizzare sulla barra lo stato di eMule lo "spreco" di banda in upload e in download, i valori vengono indicati tra parentesi tonde dopo alle velocità attuali di up e download.

Finalmente questa scheda è pronta! Non resta che cliccare su Applica e passare a risolvere il problema dell'ID basso!

### **Risolvere il Problema dell'ID Basso:**

A questo punto è giunto il momento di impostare eMule per far sì che abbia sempre un ID alto (solo chi usa router, dopo affronterò anche il modem), cosa importantissima dato che, se lo avete basso, scaricherete ad una velocità insignificante, o peggio non scaricherete affatto! Per prima cosa dobbiamo conoscere l'indirizzo IP del pc dove è installato Emule, la porta TCP e la porta UDP. La procedura per scovare questi dati è semplicissima, ma ho deciso ugualmente di metterla:

- **L'indirizzo IP:** in Windows si trova aprendo il prompt dei comandi e digitando **ipconfig** che mostrerà 3 indirizzi; scegliete il primo, per esempio io uso 192.168.1.9. In Ubuntu sulla barra fate click destro sull'icona che vi segnala la vostra connessione (i 2 computerini vicino alla data) poi **connection information** dove verranno visualizzati i soliti 3 indirizzi, prendete il primo.
- **TCP e UDP:** Aprire Emule, cliccate su Opzioni, selezionate Connessione e poi copiatevi il numero delle 2 porte (se volete essere sicuri che siano quelle giuste cliccate su Testa Porte).

Ora apriamo un browser qualsiasi e rechiamoci su <http://vostroip> ( per esempio io uso <http://192.168.1.1>) a questo punto appare una schermata dove troveremo un tasto con scritto "lan" o "lan info". Clicchiamoci successivamente sopra e apparirà una schermata come questa:

Indirizzo IP		Iniziale	Finale	Assegnati
		192.168.1.2	192.168.1.254	3

Tipo	Nome	Indirizzo MAC	Indirizzo IP	Stato
Ethernet	BaseEthDECT	00:12:DC:59:DE:13	192.168.1.92	Connesso
Ethernet	-	00:0E:A6:72:9A:47	192.168.1.9	Non Connesso
STB		00:17:C2:F1:00:58		Non Connesso

Nome	Indirizzo MAC	Indirizzo IP locale	Porta locale	Porta pubblica	Protocollo	Stato	Info
-	00:0E:A6:72:9A:47	192.168.1.9	5000	5000	TCP	Abitato	Modifica
-	00:0E:A6:72:9A:47	192.168.1.9	5030	5030	UDP	Abitato	Modifica
							Modifica
							Modifica
							Modifica
							Modifica

Ora nella tabella “virtual server” non vedrete neanche un’indirizzo, quindi dovete aggiungere i vostri dati, cliccando su **Aggiungi**. Ora dovreste effettuare le seguenti operazioni:

- Per impostare TPC/Ip nella schermata che si apre inserirete in **indirizzo ip locale** quello del pc e selezionerete il protocollo TCP. Adesso in porta locale/pubblica inserite il vostro TCP trovato su Emule precedentemente;
- Per trovare l’UDP eseguite la stessa procedura, naturalmente cambiando i dati.

Ora tornate all’indirizzo precedente e cliccate su **Salva configurazione**, poi aspettate il riavvio del router. Se avete seguito correttamente la procedura il vostro Mulo dovrebbe avere l’ID alto!

Se utilizzate un Modem normale e non un router le possibili cause e soluzioni all’ID basso sono le seguenti:

1. Avete un firewall installato oppure non avete ancora configurato il firewall di Windows XP o di Windows Vista;
2. Siete abbonati a Fastweb. Come ho detto prima non ci sono soluzioni, se non utilizzare l’apposita Mod.

**Attenzione:** queste sono le cause più frequenti di ID basso quindi non sempre risolvete con queste!

### Kademlia Firewallled:

La rete Kademlia utilizza pacchetti sulla porta UDP quindi se questa porta non è aperta si verifica lo stesso problema che causa ID basso con i server! **Questa situazione viene comunemente chiamata stato firewallled**. Anche questa è molto fastidiosa e per risolvere, di solito, se si usa un router, se si risolve il problema dell’ID basso si risolve anche questo. Altrimenti l’unica soluzione semplice possibile, ma non sempre funzionante, è disconnettere Kad, cliccare su **Ricontrolla Firewall** e poi su **Connetti** (aspettando 5 secondi fra le varie operazioni). Se dopo 5 minuti la rete kad risulta ancora firewallled l’unica possibilità per risolvere è cliccare su **Disconnetti** e cancellare il file

**nodes.dat** nella cartella config (solitamente in C:\Programmi\eMule\config ), ma questa procedura è abbastanza sconsigliata perché complessa.

A questo punto eMule è configurato per andare al massimo della potenza, ma c'è ancora un problema molto grave: la sicurezza. Per rendere eMule più sicuro (sicuro al 100% è impossibile) bisogna ricorrere ad una nuova procedura!

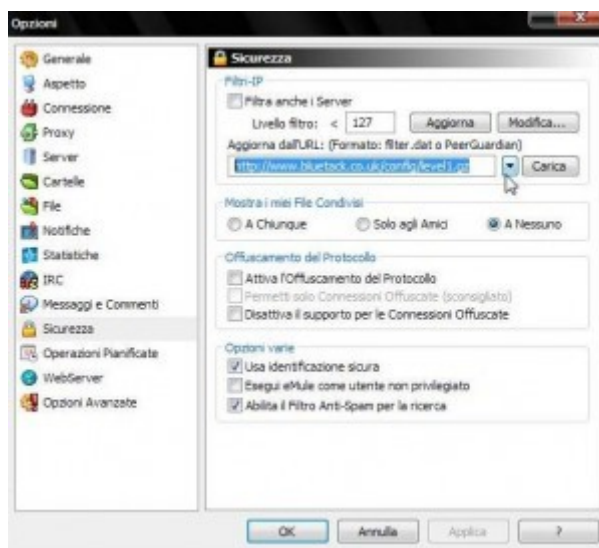
## Sicurezza

La sicurezza è molto importante per non finire nei guai o per non scaricare file falsi che contengono virus o contenuti pornografici (moltissime volte si scaricano porno al posto di altro materiale, dato che dei furboni si divertono a taggare file porno come file normalissimi, tipo cartoni animati! Per questo è sempre meglio non far scaricare file ad un bambino!). Principalmente per rimanere sicuri ci sono 3 procedure consigliate: **installare un filtro ip, aggiornare la lista dei server sicuri e selezionare bene i file da scaricare.**

### Installare un Filtro Ip:

Questa procedura si divide principalmente in 2 parti: o si usa un filtro interno ad emule, o utilizzare un filtro esterno. Io personalmente consiglio la seconda opzione, dato che il programma che vi presenterò sfrutta anche il filtro interno del Mulo e fornisce una protezione elevatissima.

Per utilizzare un filtro interno andate in **Opzioni, Sicurezza**, e inserite nell'apposito campo (Aggiorna dall'URL) questo link: **<http://www.bluetack.co.uk/config/level1.gz>**.



Cliccate poi su **Carica** e aspettare la fine del processo. E' veramente molto potente questo filtro dato che è fatto da apposite società che lo aggiornano di continuo. Consiglio di scaricarlo ad ogni avvio di eMule.

Se invece volete seguire il mio consiglio e optate per un filtro esterno consiglio di scaricare [Peer Guardian 2](#), potentissimo software che possiede un'immensa lista di filtri. Ogni volta che utilizzate il Mulo aprite anche questo programma.

## **Aggiornare la Lista dei Server Sicuri:**

Anche questa operazione è importantissima; infatti connettersi ad un server sicuro permette di rimanere tranquilli! Se vi connettete invece a server fake (che si mimetizzano molto bene) potreste finire in guai seri. Per aggiornare la lista basta recarsi in **Server**, cliccare con il tasto destro, selezionate **Elimina tutti i Server** e successivamente andate a lato dove c'è il campo **Aggiorna Server.met da URL**. Infine inserite il seguente link:

**<http://www.gruk.org/server.met>**

Ora cliccate su **Aggiorna** e aspettate che venga caricata la lista dei server sicuri. Consiglio di ripetere anche questa procedura ad ogni avvio di eMule.

## **Selezionare i File da Scaricare:**

Questa procedura, molto complessa dato che non esiste una guida funzionante al 100% ma sono solo semplici consigli, permette di scaricare file giusti e non fake o porno. Quindi, quando cercate un file, controllate sempre i commenti, scegliete file che non hanno moltissime fonti (di solito sono porno) e specialmente scegliete quelli che hanno una stringa completa come [Cam]Madagascar.2.Italian.2008..... Come ben notate sono solo semplici consigli, pochi ma buoni!

**Infine consiglio sempre di connettersi alla rete Kad che è certamente più sicura di quella Server!**

## **Cercare e Scaricare un File**

Bene siamo arrivati alla fine della parte più utile di questa breve guida, dato che dopo imparerete soltanto a Creare un Server Ed2k. In questa parte vi insegnerò brevemente a cercare e a scaricare file.

### **Cercare File:**

Per cercare file o si va nella schermata Cerca, si inserisce il nome e il tipo di file oppure si usano appositi motori di ricerca online, molto più sicuri e comodi! Per chi preferisce la prima opzione, come già detto, andate in Cerca, compilate i campi e selezionate dal menù a tendina Kad Rete, ciò perché la ricerca mostrerà, normalmente, file più sicuri. Naturalmente nessuno di vieta di usare Server, ma come già dette è un po' più rischioso.

Chi invece preferisce usare un comodo motore di ricerca online che è semplice, veloce e molto più sicuro dato che il file recensito è quello che si scarica consiglio di cercarsi quello preferito utilizzando questa lista:

- [DDUniverse](#): nettamente il miglior forum dedicato al p2p che abbia mai visto! Trovate release di file di tutti i generi come Video, Musica, Serie Tv, Libri, Cover, Software, Software per GPS, Software per Cellulari e molto altro. Il forum è strutturato benissimo, le release sono perfette e il file scaricato è sempre vero. Richiede registrazione gratuita per vedere le sezioni. **Completamente in italiano!**
- [Release-Zone](#): altro ottimo sito per release di tutti i generi in lingua italiana. Come DDUniverse richiede registrazione gratuita;
- [Figator](#): ottimo motore di ricerca in lingua inglese. Consente di trovare velocemente il file che si cerca però spesso le release sono ridotte all'essenziale, cosa che non accade nei siti sopra indicati;
- [Emugle](#): buon motore di ricerca in lingua inglese. Le ricerche sono veloci e accurate, ma spesso le release sono striminzite.

Ora, una volta trovato il file, non ci resta che scaricarlo!

### **Scaricare un file:**

Nel mio esempio scaricherò il file gratuito OpenOffice, nota suite concorrente con Microsoft Office. Se avete usato un sito online scaricate ed aprite il file .ed2k (molto spesso si apre da solo) e il download verrà messo nell'apposita schermata, **Download** appunto. Se invece trovate il file con il motore di eMule fate doppio click su di esso e questo verrà messo a scaricare.

Nella finestra **Download** vedrete vari parametri, tutti molto semplici da intuire, che mostrano come va il download. Questo, una volta terminato, verrà messo in upload nella cartella **File Condivisi** e sarà reperibile nella cartella presente sul pc che avete specificato nelle opzioni (oppure in quella di default).

Una volta che il file è scaricato, naturalmente, non resta che utilizzarlo XD!

**Attenzione:** Mi raccomando di non sconnettervi alla rete Kad o al server altrimenti perderete tutta la potenza! Infatti eMule utilizza un sistema a code, ovvero più si condivide e più si ha da scaricare e se vi sconnettete perderete il vostro posto nella coda e scaricherete ad una velocità lentissima. Per posizionarsi bene in una coda ci possono volere anche ore ed è per questo motivo che si consiglia di scaricare di notte, lasciando acceso il pc!

Bene abbiamo finito la parte più semplice ed utile dell'intera guida, ora vi insegnerò cose magari non utilissime, ma che possono piacere specialmente agli utenti più Geek... poi comunque qualche nozione di cultura informatica in più può sempre servire!!

## **Come Creare un Server Ed2k**

Bene siamo arrivati all'ultimo capitolo di questa guida, dove imparerete a **creare un potente server Ed2k gratuito!** Come primo passo dovete scaricare [ServerMaker 2001](#), ottimo programma per creare server che ormai non è più sviluppato, ma si può ancora reperire. Lanciate il Setup.exe, installatelo e poi rilanciate l'.exe. A questo punto dovrete vedere una schermata come questa:

-

Ora andate in **General** e togliete il tick da "**Detect and set the current IP to "donkey.ini"**". Per il resto lasciate tutte le opzioni invariate:

-

Recatevi nella scheda **Options** e selezionate **Network** se usate un router, **Dial-Up** se usate un modem qualsiasi. Disattivate poi l'opzione "**Ckeck for updates on ServerMaker startup**":

-

Ora recatevi su **Server config**, poi andate su [Dyndns](#) e ricavate gratuitamente il nome di dominio dinamico da inserire in **Your IP**. Inserite, se utilizzate un router, 4661 nel campo **Your port**. In basso inserite il nome del server, una breve descrizione, il numero di client che si possono connettere..., e a lato in **Advanced** selezionate le prime 4 opzioni. Cliccate su **Save** e poi su **Leave**:

-

Ora cliccate su **Start Server** e anche su **Hide server**, per far sì che il server si riattivi anche se vengono riscontrati problemi, insomma un modo per rendere sempre attivo il server:

-

A questo punto, se il server è partito, vicino all'orologio di Windows dovrete vedere un'icona, cliccateci sopra e vedrete una schermata DOS che dice tutto degli utenti connessi. Inserite ? e date l'invio; dovrete vedere tutti i comandi che potete usare:

-

Bene, il server è attivo! Però questo non può ancora essere sfruttato da eMule, quindi dovete ulteriormente seguire una semplice procedura!

Avviate eMule, recatevi in **Server**, eliminate tutti i server presenti cliccando su uno di essi col destro e selezionando "**Elimina tutti i Server**", poi a lato andiamo su **Nuovo Server** e inserite il nome del vostro server in **Ip o Indirizzo**. Cliccate infine su **Aggiungi Server**:

-

Cliccate su **Connetti** e testate il server scaricando un file non protetto da diritto d'autore, come Open Office. Se tutto è andato bene il download dovrebbe partire!

Ora il server è pronto e funzionante, però se la connessione dovesse cadere nessuno riuscirebbe a connettersi al server dopo il riavvio, perchè l'indirizzo cambierebbe. Per risolvere questo problema bisogna eseguire una procedura semplicissima, ma molto comoda!

Quindi recatevi su [Dyndns](#) e selezionate **Create Account**, compilate tutti i campi e confermate l'operazione. Aspettate una mail di conferma per attivare l'account. Adesso logghatevi sul sito e cliccate su **My Services** e successivamente su **Add host-name**. Compilate i campi e cliccate su **Create Host**. Ora dovete scaricare un piccolo programmino che comunica al sito il cambiamento dell'IP, quindi andate su **Support** e scaricate il software (solo per chi usa Modem). Avviate l'applicazione e inserite tutti i dati per configurarlo. Ora il server è pronto, ma vediamo cosa succede se usiamo un router.

Se usate un router dovete configurare tutto da Dyndns e la procedura varia per ogni modello, ma è semplice e la si può fare senza istruzioni.

Bene siamo giunti alla fine di questa semplice guida ad eMule. Spero di esservi stato utile! Vi consiglio di iscrivervi ai [Feed](#) di InformaticItalia per rimanere sempre aggiornati sul mondo del P2P e per scaricare i possibili aggiornamenti a questa guida... alla prossima!